



DROŠĪBAS NOTEIKUMI	2
ELEKTROINSTALĀCIJAS SHĒMA	3
VADĪBAS IERĪCES UZSTĀDĪŠANA	4
PROGRAMMĒŠANA	6
BĒNIŅU KĀPNŪ BLOKĒŠANA	6
ATBILSTĪBAS DEKLARĀCIJA	6
MANUĀLA VADĪBA	7
AVĀRIJAS ATVĒRŠANA	8
PROBLĒMU NOVĒRŠANA	9
WIFI IERĪČU SADERĪBA	10
ĀTRĀ STARTĒŠANA	10
GARANTIJA	11



KOMPLEKTA APRAKSTS

Elektriski vadāmu bēniņu kāpņu komplekts sastāv no šķērveida kāpnēm, 24VDC motora, ZWMS vadības moduļa ar sienas slēdzīem un 24V līdzstrāvas barošanas bloka.

Vadības moduļim ir iebūvēts WiFi radio interfeiss tiešai bēniņu kāpņu vadībai, izmantojot viedtālruni.

Moduļim ir divas bezpotenciāla vadības ieejas vadībai caur vadiem, izmantojot sienas slēdzi.

Ieteicams uzstādīt sienas slēdzeni ar atslēgu, lai novērstu neatļautu vai nejašu kāpņu izmantošanu.

TEHNISKIE PARAMETRI		
BAROŠANA	IZPILDMEHĀNISMS	RADIO MODULIS ZWMS
Ieejas spriegums: 100-240V AC ~50/60Hz Nominālā jauda: 120W Izejas spriegums: 24V DC	Strāvas spriegums: 24V DC Maksimālais stumšanas spēks: 5000N Izpildmehānisma darba cikls: 10%, max 2min ON/ 18min OFF	Radio protokols: WiFi Darbības attālums: līdz 20 m telpās Frekvence: 2.4 GHz Darba temperatūra: no -10 līdz +70°C

DROŠĪBAS NOTEIKUMI

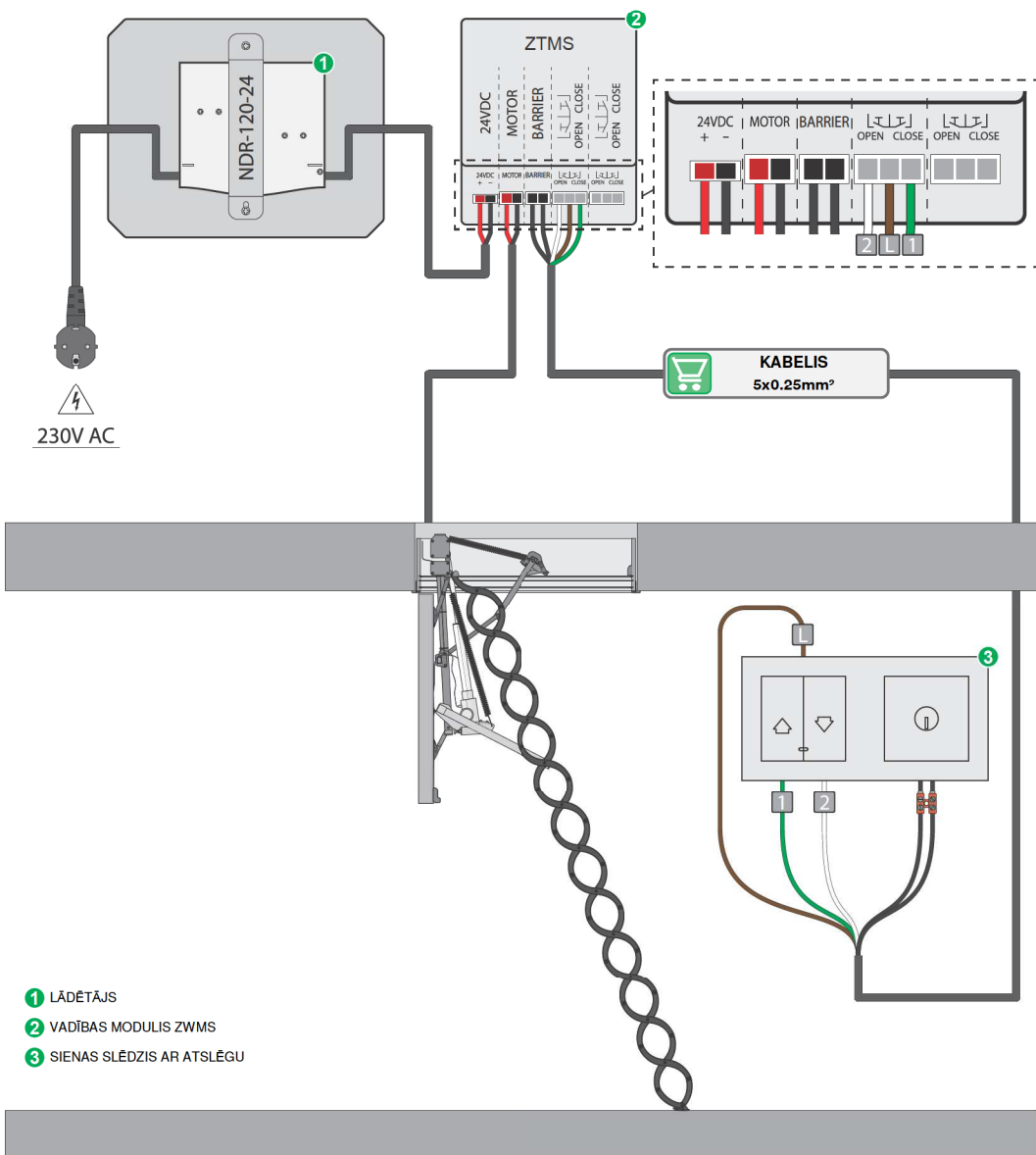


UZMANĪBU! KUSTĪGAS DAĻAS, UZMANIET PIRKSTUS UN CITAS ĶERMENĀ DAĻAS!

- Pēc izpakošanas pārbaudiet, vai bēniņu kāpņu LET elementiem nav mehānisku bojājumu.
- Plastmasas iepakojums jāuzglabā bērniem nepieejamā vietā, jo tie var būt potenciāls apdraudējuma avots.
- Vadības komplekts ir paredzēts uzstādīšanai ne augstāk kā 2000 m virs jūras līmeņa. Komplektu vēlams uzstādīt pie griestiem vai virs griestiem, bet zemāk par 2 m augstumu.
- LET tipa bēniņu kāpņu uzstādīšana un sistēmas pieslēgšana saskaņā ar komplektā iekļautajām instrukcijām jāveic kvalificētam uzstādītājam. Nepareizs sistēmas savienojums vai nepareiza motora pievienošana var izraisīt ugunsgrēka risku.
- Jāizmanto speciāls barošanas bloks.
- Pirms bēniņu kāpņu LET pievienošanas pārlicinieties, vai strāvas spriegums atbilst uz datu plāksnītes norādītajam motora spriegumam.
- Bēniņu kāpnes LET ir jāizmanto atbilstoši to paredzētajam dizainam.
- Elektriskajā sistēmā jāiekļauj viegli pieejams slēdzis ar vismaz 3 mm attālumu starp kontaktiem.
- Vadības kabeļi no savienotāja nedrīkst būt garāki par 30 m.
- Sistēma, kas nodrošina strāvu komplektam, ir jāaizsargā ar 10A drošinātāju.
- Stingri jāievēro drošības noteikumi. LET tipa bēniņu kāpnēm ir elektrisks motors. Izmantojot bēniņu kāpņu darbināšanai uzstādīto motoru, pastāv traumu risks. Lai gan motora mehānisms ir aprīkots ar pārslodzes slēdzi, tas ir pietiekami spēcīgs, lai radītu fiziskas traumas.
- Šīs LET tipa bēniņu kāpnes nav paredzētas lietošanai cilvēkiem (tostarp bērniem) ar ierobežotām fiziskām, maņu vai garīgām spējām vai cilvēkiem, kuriem nav pieredzes vai zināšanu par aprīkojumu, ja vien tas netiek darīts uzraudzībā vai saskaņā ar izstrādājumu oriģinālo lietotāja rokasgrāmatu, ko nodrošina par personas drošību atbildīgā persona.
- LET bēniņu kāpņu atvēršana un aizvēršana jāveic, nenolaižot skatienu no kāpnēm.
- Ap uzstādītajām LET bēniņu kāpnēm ir jāveido droša zona, lai nodrošinātos pret saspiešanas traumu risku.
- Aizliegts aktivizēt/uzlocīt LET tipa bēniņu kāpnes, ja lietotājs atrodas uz kāpnēm.
- Ap griestu atveri ieteicams uzstādīt barjeru, lai pasargātu lietotāju no kritiena.
- Pastāv paslīdēšanas un nokrišanas risks no kāpnēm, ja tās tiek nepareizi lietotas.
- LET bēniņu kāpnes ir bīstami izmantot, ja kāpnes nav pareizi noregulētas telpas augstumam (atbalsta skrūvēm kāpņu kronšteins jābūt pareizi noregulētām).
- Pirms katras lietošanas reizes pārlicinieties, vai kāpnes pēc atvēršanas pieskaras zemei.
- Elektrības kontaktlīdzāi un kontaktakšai jābūt viegli pieejami.
- Bēniņu kāpnes ir nepieciešams atvienot no tīkla, izmantojot komplektā iekļauto kabeļa spraudni, šādos gadījumos:
 - Veicot jebkādas darbības, kas saistītas ar LET bēniņu kāpņu elektrisko daļu tīrīšanu, regulēšanu vai demontāžu.
 - Vētras laikā, ja ir zibens un pērkonis.
- Ja uz bēniņu kāpņu detaļām ir redzams ūdens traipu pēdas, tad kāpnes ir nepieciešams izzāvēt un to detaļas - pārbaudīt. Šajā laikā atveriet un darbiniet bēniņu kāpnes tikai ar avārijas atvēršanas mehānismu.
- Bēniņu kāpņu elektriskās detaļas nedrīkst mazgāt, izmantojot vielas uz šķīdinātāju bāzes vai atklātu ūdens strūklu (neiegremdēt ūdeni).
- Jebkurš LET bēniņu kāpņu remonts ir jāveic ražotāja pilnvarotam servisam. Jebkāda iekaušanās regulatorā, izņemot savienojuma daļu, anulē garantiju un var izraisīt produkta darbības traucējumus un/vai ugunsgrēka risku.
- Prece periodiski jāpārbauda ik pēc 400 darbības cikliem (1 cikls = atvēršana – aizvēršana), bet ne retāk kā ik pēc 12 mēnešiem. Lietojumprogramma jūs informēs, kad būs nepieciešama pārbaude. Pārbaude jāveic pilnvarotai personai.
- Nepieciešams izmantot individuālās drošības ierīces un pasākumus, jo konservācijas/servisa apkopes darbu laikā var gūt savainojumus aizverot/atverot lūku vai atbīdot/sabīdot kāpnes.

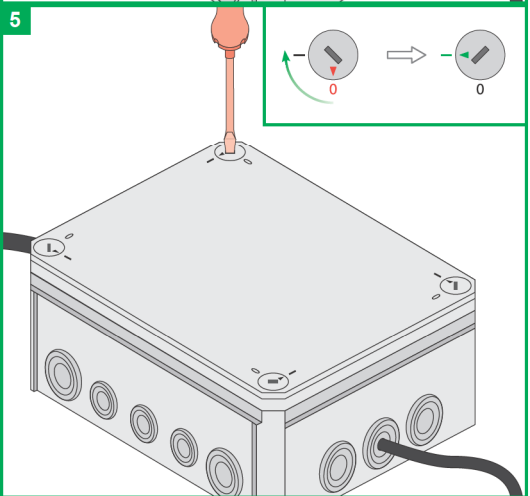
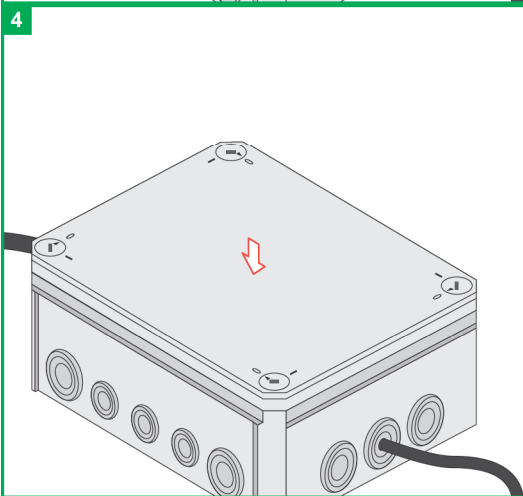
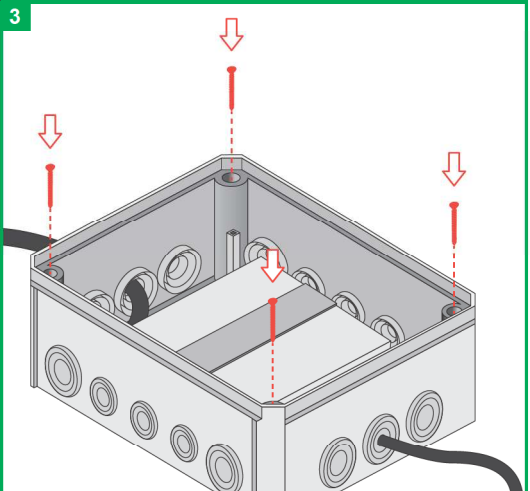
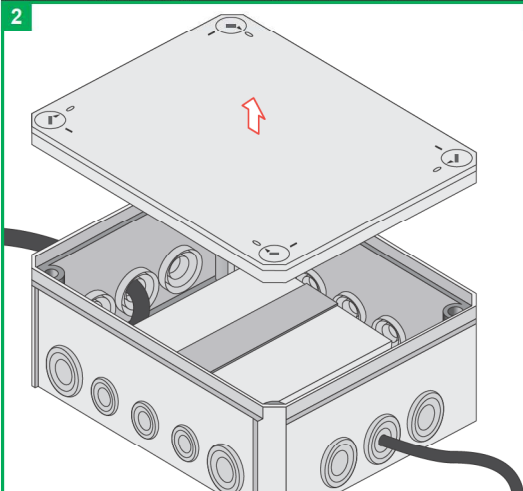
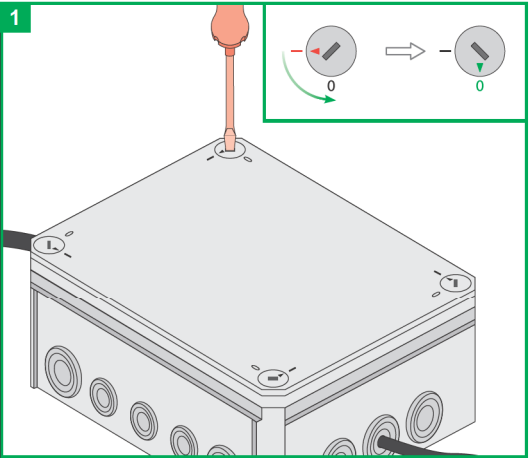
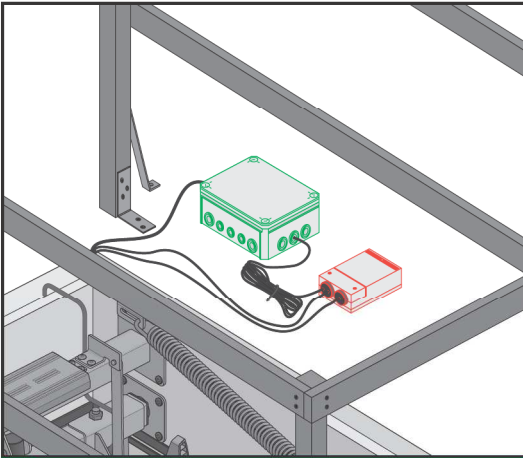
ELEKTROINSTALĀCIJAS SHĒMA

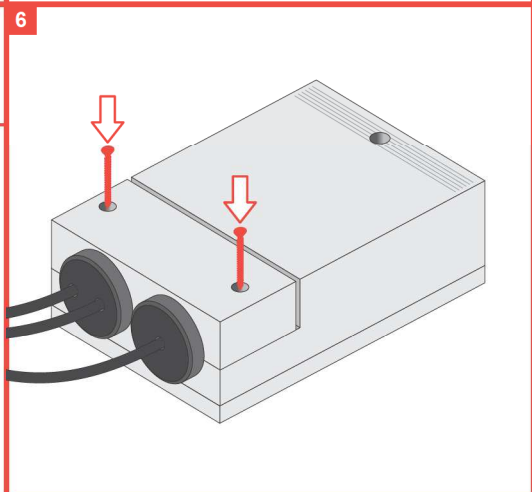
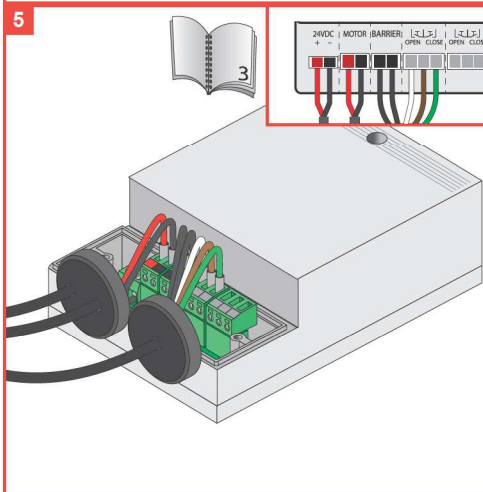
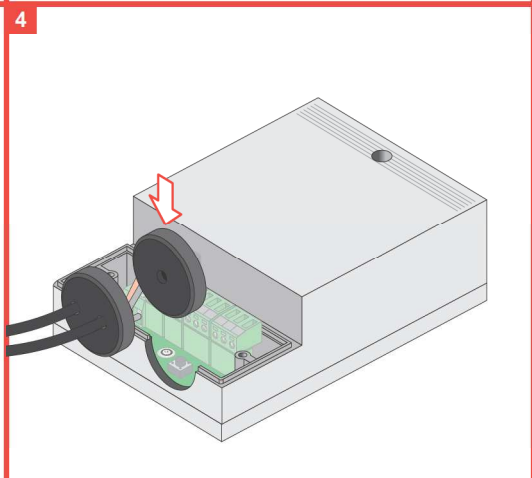
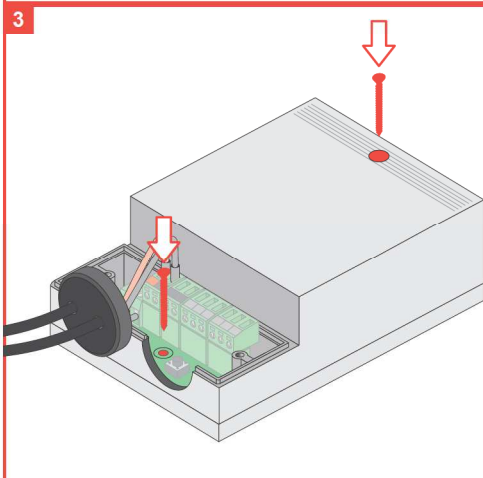
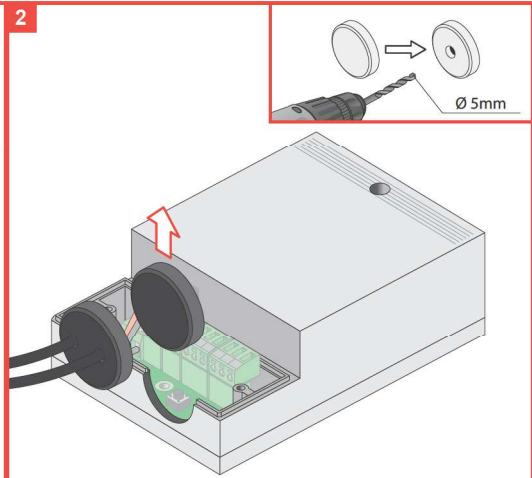
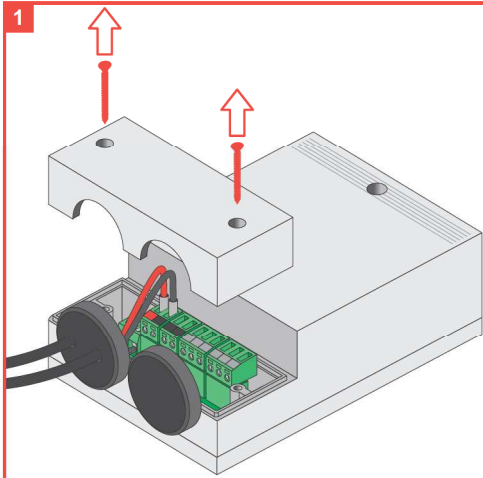
Pievienojiet ierīci tīklam saskaņā ar zemāk redzamo shēmu.



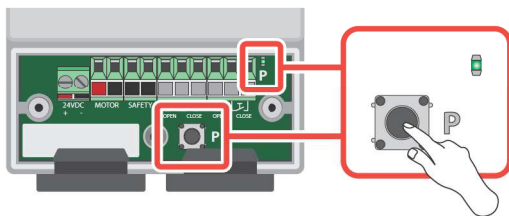
- 1 LĀDĒTĀJS
- 2 VADĪBAS MODULIS ZWMS
- 3 SIENAS SLĒDZIS AR ATSLĒGU

VADĪBAS IERĪCES UZSTĀDĪŠANA





PROGRAMMĒŠANA

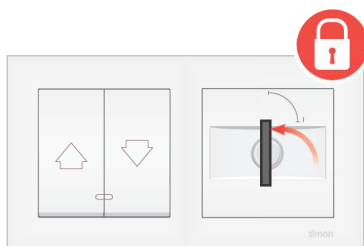


Pārslēdziet LET bēniņu kāpnes programmēšanas režīmā, nospiežot pogu P.

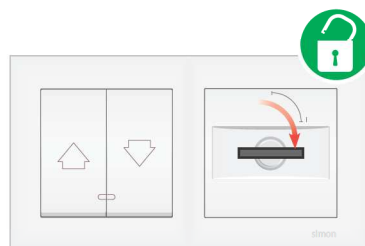
BĒNIŅU KĀPŅU BLOKĒŠANA

Ieteicams uzstādīt sienas slēdzeni ar atslēgu, lai novērstu neatļautu vai nejašu kāpņu izmantošanu.

Sienas slēdža atslēga novērš nejašu kāpņu aktivizēšanos un to izmantošanu bērniem vai nepiederošām personām.



Pagrieziet pa kreisi, lai bloķētu
LET bēniņu kāpnes.



Pagrieziet pa labi, lai atbloķētu
LET bēniņu kāpnes.

ATBILSTĪBAS DEKLARĀCIJA



FAKRO Sp. z o.o. ar šo paziņo, ka radioierīces LET tips atbilst RED direktīvai 2014/53/ES.
Pilns ES atbilstības deklarācijas teksts ir atrodams:
<https://www.fakro.com/ce-declarations/search/>

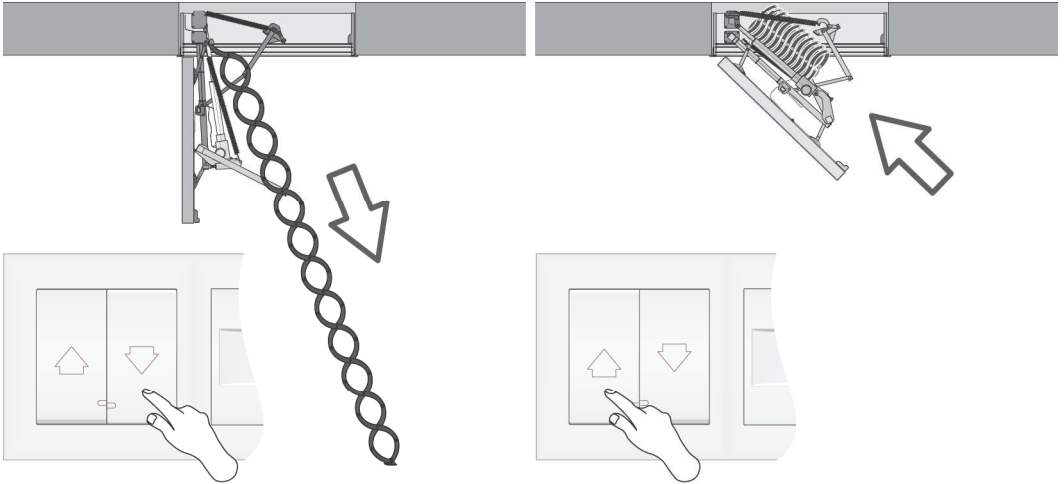


ATBILSTĪBA EEIA DIREKTĪVAI

Preces, kas apzīmētas ar šo simbolu, nedrīkst izmest kopā ar sadzīves atkritumiem.
Lietotājs ir atbildīgs par nolietotu preču nogādāšanu atbilstošajā pārstrādes zonā.



Uzmanību!!! Pirms darba uzsākšanas pārļiecinieties, ka darba zona zem kāpnēm ir droša.

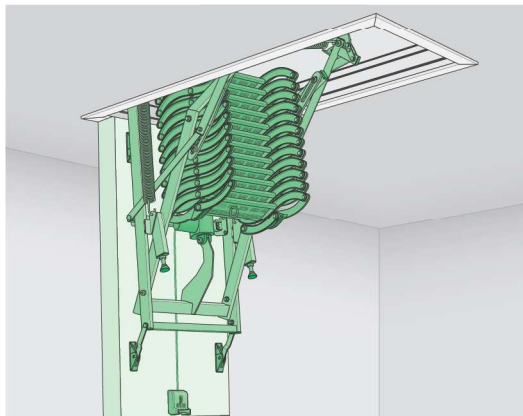


Nospiediet pogu "UZ LEJU", lai atvērtu LET bēniņu kāpnes.

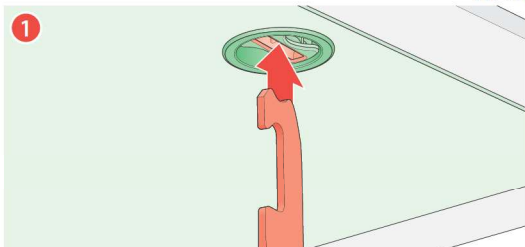
Nospiediet pogu "UZ AUGŠU", lai aizvērtu LET bēniņu kāpnes.

AVĀRIJAS ATVĒRŠANA

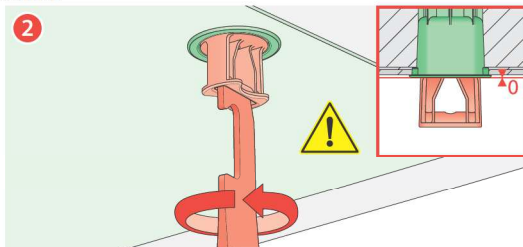
Strāvas padeves pārtraukuma gadījumā LET bēniņu kāpnes var manuāli atvērt un aizvērt, izmantojot mehānisko avārijas atslēgu. Saistībā ar šajā nodaļā aprakstītajām darbībām, īpaši ievērojiet sekojošos drošības norādījumus.



ATVĒRŠANA



1 Ievietojiet atvēršanas stieņa galu fiksatora padziļinājumā uz lūkas.

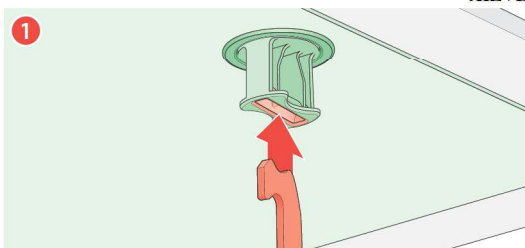


2 Grieziet stieni pa kreisi, līdz fiksators ir vienā līmenī ar lūkas plakni (skat. diagrammu). Šo darbību var veikt arī manuāli, neizmantojot stieni.
Motors ir atslēgts.
LET bēniņu kāpnes var tikt atlocītas un salocītas manuāli.

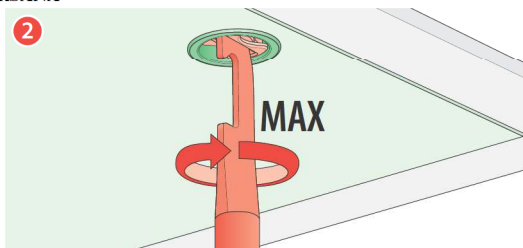


Talāka fiksatora atskrūvēšana var izraisīt komplekta bojājumus.

AIZVĒRŠANA



1 Novietojiet stieņa galu fiksatora padziļinājumā lūkas vākā.



2 Grieziet stieni pa labi, līdz fiksators ir pilnībā ieskrūvēts. Šo darbību var veikt arī manuāli, neizmantojot stieni.
Motors ir ieslēgts.
LET bēniņu kāpnes var tikt atlocītas un salocītas elektriski.



Pastāv risks iesprūst bēniņos! Cilvēki var tikt ieslēgti bēniņos. Ilgstoša neatbrīvošana var izraisīt nopietnus savainojumus vai nāvi.

Regulāri jāpārbauda avārijas atvēršanas pareiza darbība no apakšpuses un, ja nepieciešams, arī no augšpuses. Defekti nekavējoties ir profesionāli jānovērš.



Bīstamība kustīgu bēniņu kāpņu sastāvdaļu dēļ! Aktivizējot avārijas atvēršanu, kāpņu vāks tiek atvienots no motora, un tas var negaidīti atvērties un nokrist. Tas var izraisīt nopietnas traumas.

Esiet īpaši piesardzīgs, salokot/atlokot LET bēniņu kāpnes, izmantojot avārijas atvēršanu. LET bēniņu kāpņu salocīšanas/atlocīšanas zonā nav atļauts atrasties blakus stāvošiem cilvēkiem.



Avārijas atvēršana ir paredzēta tikai LET bēniņu kāpņu atvēršanai vai aizvēršanai kļūmes gadījumā. Avārijas atvēršanas funkcija nav paredzēta regulārai bēniņu kāpņu atvēršanai un aizvēršanai. Tas var sabojāt motoru vai bēniņu kāpnes. Nav ieteicams kāpnes pastāvīgi izmantot avārijas režīmā.



Atvēršanas funkciju drīkst izmantot tikai ārkārtas situācijās, piemēram, strāvas padeves pārtraukuma gadījumā.



Avārijas atvēršanas laikā LET bēniņu kāpnes var atlocīties pašas vai negaidīti ātri nokrist nepareiza svara līdzsvara un šķērveida kāpņu īpašību dēļ. LET bēniņu kāpņu konstrukcija šādi var tikt bojāta.



Atvēršanas un aizvēršanas darbību var veikt ar atvērtām un aizvērtām LET bēniņu kāpnēm un jebkurā kāpņu pozīcijā, ievērojot iepriekš minētos drošības norādījumus. Veicot avārijas atvēršanu un aizvēršanu, nedarbīniet LET bēniņu kāpnes elektriski, jo tas var sabojāt motora sajūgu.

PROBLĒMU NOVĒRŠANA

IESPĒJAMĀIS CĒĻONIS

RISINĀJUMS

1. Nav iespēju vadīt bēniņu kāpnes, izmantojot lietotni viedtālrunī un vadības pogu.

Vadības komplektam nav strāvas.

Pārbaudiet, vai strāvas ķēde, kas nodrošina vadības komplektu, ir ieslēgta. Atbloķējiet bēniņu kāpnes un, ja nepieciešams, atveriet manuāli saskaņā ar sniegtajām instrukcijām.

Atslēgas slēdža stāvoklis ir iestatīts uz "off".

Pārbaudiet slēdža atslēgas stāvokli un iestatiet to uz "on".

Pārrāvums slēdzenes (atslēgas) ķēdē.

Pārbaudiet ķēdes nepārtrauktību un savienojumu pareizību.

Pārrāvums motora ķēdē.

Pārbaudiet ķēdes nepārtrauktību un savienojumu pareizību.

2. Nav iespēju vadīt bēniņu kāpnes, izmantojot lietotni viedtālrunī. Vadības poga darbojas pareizi.

Ierīce atrodas ārpus radio tīkla diapazona.

Pārbaudiet, vai vietējais WiFi tīkls darbojas pareizi.

Nav iespējama attālināta vadība, izmantojot viedtālruni lietotni.

Kontrolēra lokālais WiFi tīkls ir atvienots no interneta, viedtālruni lietotnei nav interneta savienojuma.

3. Nav iespējas vadīt bēniņu kāpnes, izmantojot vadības pogu. Viedtālruni lietotne darbojas pareizi.

Vadības poga ir nepareizi pievienota vai slēdža ķēdē ir pārrāvums.

Pārbaudiet vadības pogas savienojumu saskaņā ar rokasgrāmatas shēmu.

4. Bēniņu kāpnes apstājas starpstāvoklī un nespasiedz pilnībā atvērtu vai aizvērtu stāvoklī.

Pārslodzes aizsardzība bloķē bēniņu kāpņu aizvēršanos.

Noņemiet no bēniņu kāpnēm šķērslī, kas bloķē aizvēršanu.

Iestatītā regulatora pārslodzes robeža ir pārāk zema.

Lai iestatītu pareizo limitu, ir nepieciešama konsultācija ar ražotāja servisa nodaļu.

5. Darbinot bēniņu kāpnes, izmantojot lietotni, tiek parādīts šāds ziņojums: "Jūsu bēniņu kāpnēm nepieciešama uzmanība. Veiciet apkopi".

Atvēršanas/aizvēršanas ciklu apkalpošanas skaitītājs ir pārsniedzis vērtību 400. Bēniņu kāpnes ir jāpārbauda servisam.


Bēniņu kāpnes ir jāpārbauda servisam. Atjaunojiet servisa skaitītāju izvēlnē "Iestatījumi".




Lūdzu, ņemiet vērā!!! Jebkādas vadības sistēmas remontdarbus drīkst veikt tikai kvalificēta un bēniņu kāpņu ražotāja apmācīta persona.

WiFi IERĪČU SADERĪBA

WiFi ļauj integrēt dažādu kategoriju ierīces (apgaismojuma, apkures, sadzīves automātiskās vadības utt.). Šo produktu var darbināt jebkurā WiFi tīklā. Nepieciešams maršrutētājs ar piekļuvi internetam.

 Visa informācija par ierīču pievienošanu Wi-Fi tīklam ir atrodama šo produktu lietotāja rokasgrāmatās.

 Šis produkts ir saderīgs ar Tuya Smart un Smart Life lietotnēm.

ĀTRĀ STARTĒŠANA

FAKRO smartHome LIETOTNES LEJUPIELĀDE

Lejupielādējiet lietotni FAKRO smartHome, izmantojot QR kodu, vai instalējiet to no Google Play vai App Store.



ANDROID



IOS



Sekojiēt uzstādīšanas norādījumiem.

Lietotnes saīksne tiks pievienota sākuma ekrānam.

FAKRO smartHome INSTRUKCIJAS



Skenējiet QR kodu un dodieties uz lietotnes FAKRO smartHome instrukcijām.

GARANTIJA



PL

<https://www.fakro.pl/servis/gwarancja/>



LV

<https://www.fakro.lv/pakalpojumi/serviss/>



GB

<https://www.fakro.com/service/customer-service/>

FAKRO Sp. z o.o.

Ul. Węgierska 144A, 33-300 Nowy Sącz

Polska

www.fakro.com

tel.+ 48 18 444 0 444, fax +48 18 444 0 333

Garantijas informācija:

Produkts

Modelis

Sērijas numurs

Pārdevējs

Adrese

Pirkšanas datums

Pavadzīmes nr.

Uzstādītāja, paraksts (zīmogs).

